

Tendencie spotrebiteľského správania a spotreby v domácnostiach dôchodcov na Slovensku¹

Dagmar LESÁKOVÁ*

Trends in Consumer Behaviour and Individual Consumption in Pensioners Households in Slovakia

Abstract

The development of consumption expenditures of pensioners is an important issue that has many serious economic and social consequences. The paper is focused on the research in pensioners households, particularly on the assessment of individual consumption development and changes in consumption pattern. The analysis of consumption expenditures is based on the data provided by Slovak Statistics Office Household Budget Survey for the period 2007 – 2012. During the reporting period there was a slight decrease in the proportion of expenditures for basic goods and services (food with beverages and housing, electricity and gas) in households of pensioners, even though the absolute value is growing. We come to the conclusion that the main changes in pensioners consumption are caused primarily by the income and secondary by aging signs. The paper indicates also the differences in consumption structure between the group of pensioners and employees. Finally, reasons behind the actual individual spendings of pensioners are presented.

Keywords: pensioners, households' consumption, consumer spending expenditures, consumer prices, age segments

JEL Classification: D12, M30

Úvod

Veková štruktúra populácie sa v posledných rokoch výrazne zmenila. Rast vykazujú hlavne vekové segmenty starších občanov. V súčasnosti je každý piaty človek na Slovensku starší ako 60 rokov. Vzniká historicky nová situácia,

* Dagmar LESÁKOVÁ, Ekonomická univerzita v Bratislave, Obchodná fakulta, Katedra marketingu, Dolnozemska cesta 1, 852 35 Bratislava 5; e-mail: lesakova@euba.sk

¹ Článok bol spracovaný v rámci projektu VEGA 1/0612/12 *Determinanty úrovne, štruktúry a tendencií v osobnej spotrebe a spotrebiteľskom správaní seniorov v kontexte cenovej a dôchodkovej politiky v SR.*

v ktorej rastie podiel starších ľudí a klesá podiel mladých ľudí. Hlavnými príčinami tohto demografického vývoja je na jednej strane pokles pôrodnosti ako výraz trendov individualizácie a emancipácie v spoločnosti a na druhej strane rast priemernej dĺžky života ako dôsledok zlepšovania životných podmienok. K možnému zhoršeniu v pomere populácie seniorov a mladých bude dochádzať aj v nasledujúcich rokoch, keď vstúpia do kategórie seniorov silné ročníky generácie tzv. *baby-boomu* zo 60. rokov minulého storočia. Podľa prognózy vývoja obyvateľstva SR by mal podiel seniorov vo veku 65+ dosiahnuť v roku 2050 až 30 % (Infostat, 2012).

Významným indikátorom kvality života seniorov je rozsah a štruktúra ich spotreby. Skutočne dosiahnutý materiálny štandard života domácností seniorov je v konečnom dôsledku určený hlavne druhmi, úrovňou a kvalitou spotreby. Ak považujeme spotrebné výdavky domácností za výsledok rozhodnutí na báze potrieb, limitovaných zdrojov a preferencií, manifestuje sa v nich nielen odlišný spôsob a štýl života, ale aj nerovnosti v rozložení príjmov a deprivácia. Tieto faktory zohrávajú významnú rolu práve v spotrebnom rozhodovaní domácností dôchodcov.

1. Spotreba dôchodcov v teórii životného cyklu spotreby

Základným analytickým nástrojom používaným na skúmanie spotreby a spotrebiteľského rozhodovania domácností sú *modely životného cyklu*. Štandardný model životného cyklu spotreby predpokladá, že za určitých podmienok je spotreba v rôznych etapách života (životného cyklu) jednotlivca pomerne vyrovnaná, pričom očakávaný pokles príjmu by nemal viesť k následnému výraznejšiemu prepadu v spotrebe (Modigliani a Brumberg, 1954; Friedman, 2008). Vyrovnaná úroveň spotreby sa dosahuje tvorbou úspor v obdobiach generovania vysokých príjmov a čerpaním úspor v obdobiach nižších príjmov. Základným obmedzením spotrebiteľa je dĺžka jeho života a hlavným faktorom ovplyvňujúcim vzťah medzi dôchodkom a spotrebou v bežnom období je vek jednotlivca. Keďže hypotéza životného cyklu nazerá na úspory výlučne ako na prostriedok vyrovnávania spotreby a zabezpečenia spotreby v starobe (celkové úspory sú do konca života vyčerpané), miera úspor sa v rôznych etapách života mení. Rozsah spotreby tak závisí od počtu rokov, počas ktorých plyní jednotlivcovi pracovný príjem, od počtu rokov, počas ktorých bude naakumulované prostriedky spotrebúvať a od veku dožitia.

Vo svojej základnej forme model predpokladá perfektnú znalosť o úrovni budúcich príjmov a výdavkov v každom štádiu života, o veku dožitia a predpokladá aj bezproblémové získavanie pôžičiek na pokrytie deficitov v spotrebe.

Za týchto predpokladov je úroveň spotreby v jednotlivých etapách životného cyklu relatívne nezávislá od reálnej úrovne príjmu v konkrétnej etape. Ako však uvádza Smith (2003), neistota týkajúca sa budúcich príjmov, zdravia, predpokladanej dĺžky života, ako aj podmienky pri získavaní pôžičiek spôsobujú podstatne tesnejšiu väzbu medzi spotrebou a aktuálnym príjmom, než to predpokladá Modiglianého hypotéza životného cyklu.

Početné empirické výskumy však dokumentujú, že pokles príjmu v období po odchode do dôchodku vedie k zreteľnému zníženiu spotreby (Battistin et al., 2006; Fisher et al., 2005; Lundberg et al., 2003; Hurst, 2006). Empirické dôkazy o poklese dôchodcovej spotreby existujú hlavne v USA a vo Veľkej Británii. Aguiar a Hurst (2005) napríklad zistili, že vo vekovom intervale 60 – 69 rokov klesajú reálne výdavky dôchodcovských domácností v USA na potraviny o cca 10,3 %, na odevy o 22,4 % a na dopravu o 20,2 %. Vývoj spotrebných výdavkov domácností dôchodcov vo Veľkej Británii dokumentovala Smith (2006), ktorá dospela k podobným záverom ako Aguiar a Hurst (2005). Smith potvrdila, že spotrebné výdavky klesajú v dôchodku viac, než by bolo možné očakávať podľa štandardného modelu životného cyklu. Dokumentovala tiež, že pokles výdavkov na potraviny a na pracovné aktivity (strava v zamestnaneckých jedálňach a reštauráciách, doprava, odievanie) bol omnoho väčší než pokles celkových spotrebných výdavkov. Banks, Blundell a Tanner (1998) dokumentujú pokles spotreby u dôchodcov približne na úrovni poklesu dôchodku. Existenciu poklesu celkových spotrebných výdavkov dôchodcovských domácností v Nemecku potvrdil Schwerdt (2005). Zistil, že aj keď domácnosti kompenzujú prepád v spotrebe potravín po odchode do dôchodku zvýšením domácej produkcie, pokles celkových spotrebných výdavkov je významný. Podobne aj Drescher (2010) tiež pokladá jednorazový prepád spotreby dôchodcov vo výške 17 % za významný

Keďže mechanizmus tvoriaci základ zmien v spotrebe dôchodcov nie je jednoznačne jasný, v ekonomickej literatúre bol označený ako „hádanka spotreby dôchodcov“ (Battistin et al., 2009; Banks, Blundell a Tanner, 1998). Pozorovaný prepád v spotrebe dôchodcov odporoval hlavnému záveru Modiglianého modelu, ktorý predpokladá racionálne správanie jednotlivcov a vyrovnávanie spotreby v jednotlivých etapách životného cyklu jednotlivca tak, aby očakávaná redukcia príjmu nevedla k súčasnému prepádu v spotrebe. Pokles príjmu v čase odchodu do dôchodku je podľa Modiglianého hypotézy predvídateľný a racionálni spotrebitelia by teda mali sporiť vopred, aby dokázali vyrovnávať spotrebu po odchode z pracovného života do dôchodku.

Deficitom Modiglianého modelu životného cyklu je, že abstrahoval od existencie prvku neistoty. Hlavným motívom tvorby úspor bola akumulácia prostriedkov

na zabezpečenie obvyklej úrovne spotreby vo všetkých etapách života, pričom model predpokladal, že celé naakumulované úspory budú do konca života spotrebované. Prvok neistoty vysvetľuje aj dva ďalšie motívy tvorby úspor: motív redukcie neistoty (neistota súvisiaca s budúcimi príjmami a potenciálnymi záväzkami) a motív zanechania úspor/majetku iným členom rodiny. Toto rozšírenie modelu o prvok neistoty naznačuje, že väzba medzi spotrebou a aktuálnym dôchodkom môže byť v priebehu životného cyklu omnoho tesnejšia, ako predikoval Modiglianin pôvodný model. Prierezové analýzy dokazujú napríklad podstatne vyšší sklon k tvorbe úspor dôchodcov, než aký by sa dal očakávať podľa pôvodného modelu. Podobne snaha dôchodcov udržať si výšku naakumulovaných aktív (vlastníctvo nehnuteľností, automobilov a iných statkov dlhodobej spotreby) odporuje predpokladu hypotézy životného cyklu o časovom horizonte rozhodovania.

Rozpor medzi výsledkami empirických prieskumov a Modiglianin hypotézou súvisí aj s charakterom Modiglianin modelu životného cyklu, ktorý nerozlišuje medzi spotrebou a spotrebnými výdavkami. Ako uvádzajú Aguiar a Hurst (2007), spotreba je výsledkom aj „domácej produkcie“ a za vstupy kategórie *spotreba potravín* sa považuje okrem samotných „nákladov“ na potraviny aj čas na ich prípravu/získanie. V tomto zmysle ako substitút trhových výdavkov vystupuje tak čas strávený na prípravu (lacnejšej) stravy v domácnosti dôchodcov, ako aj čas venovaný intenzívnejšiemu hľadaniu lacnejších „akciových“ potravín. Týmto spôsobom dôchodcovia znižujú náklady svojej spotreby potravín, pričom aktuálna spotreba a príjem potravín môžu byť relatívne konštantné (Scholz et al., 2006; Moschis, 2006). Rozšírením štandardného modelu životného cyklu o model domácej produkcie Becker (1965) vysvetľuje v spotrebných kategóriách predpokladajúcich domácu produkciu tak výrazný pokles výdavkov, ako aj relatívne konštantnú skutočnú spotrebu aj po odchode do dôchodku. Podľa Beckera výdavky klesajú, ak považujeme spotrebu a voľný čas vo funkcii užitočnosti domácností za substitúty, alebo ak čas je substitúciou za výdavky v produkčnej funkcii domácností pri generovaní spotreby.

V dôsledku nerealistických predpokladov (neistota v odhade dĺžky života a výšky budúcich príjmov, problémy v tvorbe úspor, resp. presun úspor iným členom rodiny) bola platnosť Modiglianin hypotézy často spochybňovaná. Výhrady voči jej platnosti v domácnostiach dôchodcov nachádzame u Attanasia (Attanasio et al., 2004), ktorý upozorňuje, že „model životného cyklu možno s úspechom aplikovať na domácnosti v strednej fáze životného cyklu, zatiaľ čo spotrebiteľské správanie dôchodcov je vzhľadom na silnú heterogenitu segmentu zložité modelovať“. Podobne skeptické je tvrdenie Bernheima (2001), podľa ktorého „na rozdiel od základných princípov teórie životného cyklu nevytvárajú

dôchodcovia dostatočné finančné rezervy na vyrovnávanie efektov spotreby v obdobiach príjmovej diskontinuity (ako je odchod do dôchodku)“.

Možno teda uzavrieť, že samotná Modiglianého hypotéza životného cyklu spotreby nedokáže uspokojivo vysvetliť zmeny v spotrebe dôchodcov. Predpoklad vyrovnannej miery spotreby sa javí ako nereálny, čo veľmi výstižne komentovali Benartzi a Thaler (2007), podľa ktorých iba málo jednotlivcov (vrátane ekonómov) trávi čas výpočtom osobnej optimálnej miery úspor, ale svoje spotrebné rozhodnutia robia väčšinou „odoka“. Napriek tomu však model životného cyklu zostáva dôležitým východiskom empirických výskumov spotreby.

2. Ciele a metodika výskumu

Cieľom predloženej state je identifikovať trendy v spotrebe a štruktúre spotrebných výdavkov domácností dôchodcov v časovom horizonte 2007 – 2012, analyzovať fluktuáciu v celkových spotrebných výdavkoch a identifikovať kritické miesta spotreby dôchodcov. Na báze analýzy spotrebných výdavkov domácností dôchodcov popíšeme špecifiká spotreby podmienené vekom a súvislosti v rozložení výdavkov do rôznych spotrebných kategórií. Trendy vo vývoji spotrebných výdavkov domácností dôchodcov porovnáme so spotrebným správaním domácností zamestnancov. V závere posúdime platnosť Modiglianého hypotézy životného cyklu v spotrebnom správaní dôchodcov na Slovensku.

Spotrebné výdavky domácností v stati analyzujeme na báze dát zo štatistiky rodinných účtov ŠÚ SR, ktoré sú v súčasnosti jediným uceleným a konzistentným zdrojom informácií o výdavkoch domácností. Na hodnotenie štruktúry spotrebných výdavkov sa vo výskume aplikuje medzinárodná klasifikácia individuálnej spotreby podľa účelu použitia, odporúčaná Eurostatom pre štatistiku rodinných účtov (COICOP – *Classification of Individual Consumption by Purpose*).

Pozitívom dát získaných zo štatistiky rodinných účtov je pravidelnosť a sústavnosť sledovania výdavkov domácností v spravodajskom denníku. Napriek nesporným výhodám tohto typu získavania dát však treba uviesť, že v súbore spravodajských jednotiek nie sú začlenené veľmi chudobné domácnosti dôchodcov (vyskytujúce sa u starodôchodcov), ktoré spravodajstvo odmietajú, resp. ani nie sú ho schopné. Podobne do spravodajstva nie sú zaradení ľudia žijúci v domovoch dôchodcov a v obdobných typoch zariadení. Niektorí odborníci uvádzajú, že samotné vedenie spravodajského denníka, t. j. pravidelné zaznamenávanie príjmov a výdavkov domácností vedie k hospodárnejšiemu správaniu domácností v porovnaní so situáciou, keď denník nie je vedený (Zajíčková et al., 2010). Tieto obmedzenia treba mať na pamäti pri zovšeobecnení údajov zo štatistiky rodinných účtov na celú populáciu.

Základným objektom nášho výskumu sú domácnosti dôchodcov. Vzhľadom na vykazovanie štruktúry domácností dôchodcov (obsahujúce v malej miere aj ekonomicky aktívne osoby a nezaopatrené deti) dochádza k ovplyvneniu celkových výdavkov. Z uvedeného dôvodu budeme súčasne s analýzou spotrebných výdavkov domácností dôchodcov podľa štatistiky rodinných účtov uvádzať pri rozhodujúcich spotrebných kategóriách aj špecifiká spotreby podľa veku vo dvoch vekových kategóriách: domácnosti dôchodcov s prednostom vo veku 60 – 74 rokov a domácnosti dôchodcov s prednostom vo veku 75 a viac rokov. Na vyvodenie celkových záverov tendencie v spotrebe dôchodcov porovnávame s vývojom spotreby v domácnostiach zamestnancov.

Na overenie platnosti Modiglianoho hypotézy životného cyklu spotreby identifikujeme rozsah zmien v reálnej spotrebe domácností dôchodcov, fluktuáciu výdavkov za potraviny a celkových spotrebných výdavkov okolo ich dlhodobého trendu. Následne vyhodnotíme tesnosť závislosti medzi oboma spotrebnými kategóriami. Predpoklad hypotézy o nízkej závislosti spotreby od aktuálneho príjmu posúdime na báze analýzy časového radu korelácií.

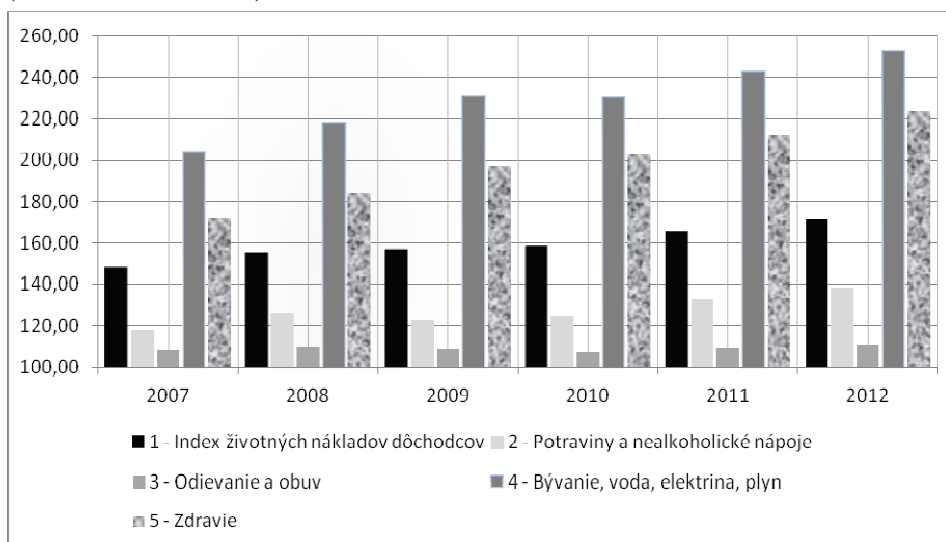
3. Dynamika spotreby domácností dôchodcov

Spotrebiteľské rozhodovanie domácností je výrazne ovplyvňované ich aktuálnou príjmovou a majetkovou situáciou i očakávaniami budúceho vývoja. To platí rovnako pre domácnosti ekonomicky aktívnych, ako aj pre domácnosti dôchodcov. Analyzované obdobie 2007 – 2012 bolo charakterizované turbulentným vývojom, v ktorom sa striedali obdobia rastu s obdobiami negatívnych dôsledkov ekonomickej krízy, prejavujúcej sa v celkových životných podmienkach domácností.

V rokoch 2007 – 2012 vzrástol index životných nákladov dôchodcov o 15,5 %, čo predstavuje priemerné medziročné tempo rastu 2,8 %. Indexy životných nákladov domácností dôchodcov rástli vo všetkých rokoch sledovaného obdobia (s výnimkou roka 2010) rýchlejšie než v domácnostiach zamestnancov, čo bolo vyvolané odlišnou štruktúrou spotreby v domácnostiach dôchodcov, ktorá zahŕňala hlavne tovary a služby s rýchlejším rastom cien. To platí najmä pre ceny v kategórii bývanie, kde výrazné zvýšenie (123,93 %) bolo umocnené vyššou váhou v spotrebnom koši domácností dôchodcov. Na vyšší rast indexu spotrebiteľských cien dôchodcov pôsobili aj ceny v kategórii zdravie (s indexom rastu 129,79 %).

Základným faktorom ovplyvňujúcim výšku a štruktúru spotreby je príjmová situácia domácností. Zatiaľ čo nominálny rast čistých peňažných príjmov dôchodcov v sledovanom období 2007 – 2012 dosiahol 129,93 %, reálne zvýšenie predstavovalo iba 112,55 %. V porovnaní s tým čisté peňažné výdavky vzrástli nominálne na 116,86 % a reálne na 101,17 %.

G r a f 1

Vývoj indexov spotrebiteľských cien (životných nákladov) domácností dôchodcov (december 2000 = 100)


Prameň: ŠÚ SR (2007 – 2012); vlastné výpočty.

T a b u ľ k a 1

Čisté peňažné príjmy domácností dôchodcov v rokoch 2007 – 2012 (predchádzajúci rok = 100)

Ukazovateľ	2007	2008	2009	2010	2011	2012	2012/2007
Čisté peňažné výdavky spolu (eur)	3 743.81	4 014.08	4 357.47	4 467.63	4 526.84	4 864.43	4 329.04 ^{a)}
Index nominálneho rastu (%)	110.50	107.20	108.60	102.50	101.31	107.50	129.93 ^{b)}
Index reálneho rastu (%)	107.50	102.50	106.90	101.50	97.50	103.80	112.55 ^{b)}

Poznámka: a – priemer za sledované obdobie; b – index k základu, rok 2007 = 100.

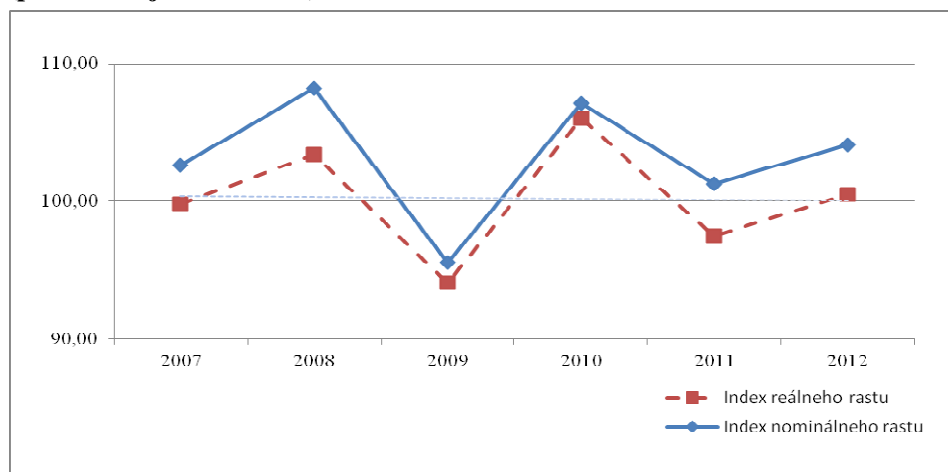
Prameň: ŠÚ SR (2007 – 2012); vlastné výpočty.

Z uvedených dát vyplýva, že domácnosti seniorov nečerpajú na spotrebu celý disponibilný dôchodok, ale časť príjmu odkladajú ako úspory, pričom tento podiel dokonca kontinuálne rastie. Uvedený trend je v rozpore nielen s tradičnými názormi o nízkom sklone dôchodcov k úsporám, ale aj s Modiglianého teóriou životného cyklu spotreby, podľa ktorej v období dôchodku nedochádza k tvorbe úspor, ale k ich čerpaniu. Zvyšovanie podielu úspor na peňažných príjmoch seniorov súvisí nielen s ich uskromňovaním sa, ale hlavne so snahou zabezpečiť sa pred nepredvídateľnými udalosťami (ochorenie, obavy zo zvyšovania nájmu a pod.) Významnú paralelu o vzoroch správania dôchodcov vo vzťahu k úsporám uvádza V. Baláž. Dokumentuje, že vyššiu mieru úspor vykazujú dôchodcovia

v krajinách s nízkou úrovňou dôchodku než dôchodcovia v krajinách s vyspelou ekonomikou a vyššími príjmami (Baláž, 2009).

G r a f 2

**Čisté peňažné výdavky domácností dôchodcov v rokoch 2007 – 2012
(predchádzajúci rok = 100)**



Prameň: ŠÚ SR (2007 – 2012); vlastné výpočty.

T a b u ľ k a 2

Podiel výdavkov na príjmoch dôchodcov v rokoch 2007 – 2012

Ukazovateľ	2007	2008	2009	2010	2011	2012
Čisté peňažné príjmy na osobu a rok v eurách	3 743.81	4 014.08	4 357.47	4 467.63	4 526.84	4 864.43
Podiel spotrebných výdavkov na čistých peňažných príjmoch	88.30	86.73	78.75	70.74	80.63	79.08
Podiel celkových výdavkov na čistých peňažných príjmoch	94.84	95.73	84.32	88.04	88.03	85.31

Prameň: ŠÚ SR (2007 – 2012); vlastné výpočty.

Celkové spotrebné výdavky tvoria približne 90 – 93 % čistých peňažných výdavkov dôchodcovských domácností. V roku 2012 predstavovali spotrebné výdavky domácností dôchodcov 3 846,93 eur na osobu a rok, čo znamená nominálny rast oproti roku 2007 vo výške 116,36 %. Po zohľadnení rastu cien (index spotrebiteľských cien v domácnostiach dôchodcov dosiahol v sledovanom období hodnotu 115,54 %) sa reálna spotreba dôchodcov v sledovanom období zvýšila o necelé jedno percento (0,7 %).

Dynamika rastu spotrebných výdavkov domácností dôchodcov bola v jednotlivých rokoch sledovaného obdobia rozdielna a premenlivá v čase. Najvyšší medziročný rast v nominálnej hodnote sa dosiahol v roku 2012 (105,39 %), zatiaľ čo v reálnej hodnote sa zaznamenali najvyššie výdavky v roku 2010 (105,73 %).

Dynamika spotrebných výdavkov domácností dôchodcov v porovnaní s domácnosťami zamestnancov

Výdavky na osobu a rok v eurách (2012)	Domácnosti zamestnancov				Domácnosti dôchodcov			
	abs.	%	index nominálneho rastu (12/07)	index reálneho rastu (12/07)	abs.	%	index nominálneho rastu (12/07)	index reálneho rastu (12/07)
Čisté peňažné výdavky spolu	3 939,87	100,00	104,94	91,12	4 149,87	100,00	116,86	101,17
Potraviny a nealkoholické nápoje	819,49	20,80	105,45	90,13	1 117,56	26,90	115,28	98,18
Alkoholické nápoje a tabak	114,26	2,90	117,05	90,84	115,67	2,80	120,64	95,62
Odevanie a obuv	212,75	5,40	94,45	92,21	152,11	3,70	112,72	111,40
Bývanie, voda, elektrina, plyn a bežná údržba domu	728,87	18,50	109,07	86,98	1 124,14	27,10	112,25	90,57
Zdravie	141,83	3,60	75,56	80,77	177,34	4,30	96,04	103,02
Doprava	102,43	2,60	129,94	101,53	218,57	5,30	150,13	115,67
Pošty a telekomunikácie	358,53	9,10	108,52	99,74	213,00	5,10	117,61	101,91
Rekreácia a kultúra	208,81	5,30	111,24	109,88	180,91	4,40	130,63	129,13
Vzdelávanie	275,79	7,00	106,47	105,16	259,11	6,20	130,30	123,27
Hotely, kaviarne a reštaurácie	19,70	0,50	65,57	51,99	1,62	0,00	45,63	36,51
Rozličné tovary a služby	260,03	6,60	121,51	102,47	91,65	2,20	143,38	120,18
	267,91	6,80	90,33	81,13	196,85	4,70	102,66	90,66

Prameň: ŠÚ SR (2007 – 2012); vlastné výpočty.

Analýza skúmaného obdobia naznačuje, že na rozdiel od domácností zamestnancov, v ktorých došlo v sledovanom období k poklesu reálnej spotreby, domácnosti dôchodcov si v roku 2012 udržali spotrebu približne na úrovni roku 2007. Nadpriemerné tempo rastu vykazovali spotrebné kategórie, ktoré sú svojím podielom na celkových výdavkoch pomerne nízke, ako napr. hotely, kaviarne a reštaurácie (rast 143,38 %, podiel na výdavkoch 2,2 %), rekreácia a kultúra (rast 130,30 %, podiel na výdavkoch 6,2 %), resp. pošty a telekomunikácie (rast 130,63 %, podiel na výdavkoch 4,4 %). Aj keď výdavky na bývanie vzrástli nominálne o 12,25 %, v reálnom vyjadrení došlo k prepadu spotreby na 90,57 %. K poklesu dynamiky reálneho rastu došlo – podobne ako aj v domácnostiach zamestnancov – pri výdavkoch na základné životné potreby (potraviny a bývanie), aj keď vykazovaný pokles je nižší ako u zamestnancov.

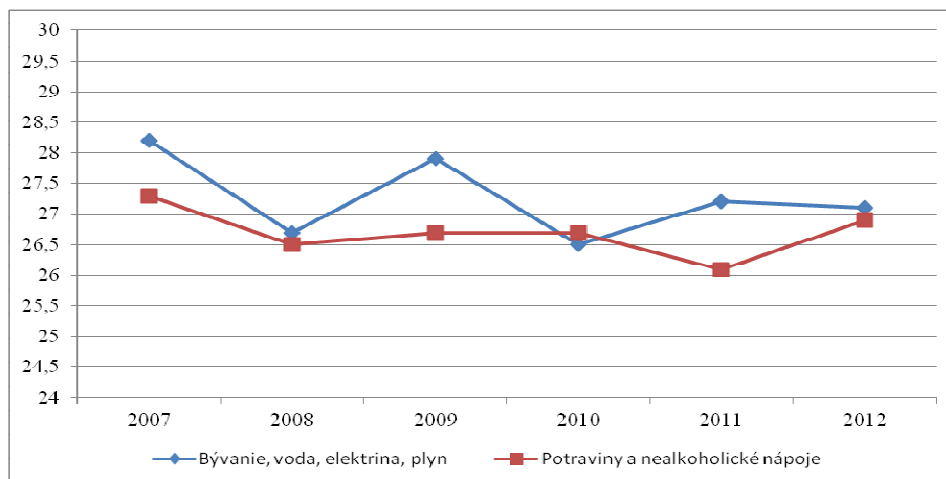
4. Štruktúra spotrebných výdavkov v domácnostiach dôchodcov

So zmenou dynamiky spotrebných kategórií dochádza k zmenám štruktúry spotrebných výdavkov. Na prvý pohľad sa štruktúra nominálnej spotreby za roky 2007 – 2012 môže javiť ako relatívne stabilná, keďže maximálne diferencie pri väčšine položiek neprekračujú 1,5 %. Treba však poznamenať, že vzhľadom na krátkosť analyzovaného časového intervalu možno zistené zmeny považovať za relevantné.

Najvýznamnejšiu časť výdavkov domácností dôchodcov tvoria výdavky na potraviny a výdavky na bývanie a s ním súvisiace služby (spolu až 54,0 % celkových výdavkov dôchodcov.) Na porovnanie: podiel týchto dvoch spotrebných kategórií v domácnostiach zamestnancov predstavoval spolu 39,3 % celkových výdavkov; dôchodcovské domácnosti vydávajú o tretinu viac na bývanie a o štvrtinu viac na potraviny než zamestnanecké domácnosti.

Pomerne vysoký podiel výdavkov za potraviny a nápoje u dôchodcov (absolútne 1 078,72 eur, relatívne 26,9 %) je spôsobený viacerými faktormi. Nízka priemerná veľkosť domácností dôchodcov (s vysokým výskytom domácností jednotlivcov) vedie pri prepočte výdavkov domácnosti na osobu k vyšším absolútnym i relatívnym hodnotám. Významným faktorom vysvetľujúcim vyšší podiel potravín v štruktúre spotreby dôchodcov v porovnaní so zamestnancami je aj vyššia efektívnosť hospodárenia viacčlenných domácností zamestnancov (obdoba efektu ekonomie množstva), resp. možnosť nákupu cenovo zvýhodnených väčších balení potravín v domácnostiach zamestnancov. Nižší podiel výdavkov za potraviny a nealkoholické nápoje u zamestnancov môže byť zapríčinený aj presunom časti výdavkov do kategórie Hotely, kaviarne a reštaurácie, čo súvisí s iným štýlom stravovania a vyššou návštevnosťou týchto stravovacích jednotiek zamestnancami.

Graf 3

Vývoj podielu výdavkov na potraviny a bývanie v domácnostiach dôchodcov (2007 – 2012)


Prameň: ŠÚ SR (2007 – 2012); vlastné výpočty.

Pri hodnotení výdavkov dôchodcov na potraviny treba upozorniť na zvyšovanie ich podielu v starších vekových kohortách. V domácnostiach dôchodcov s veľkou prednosťou vyšším ako 75 rokov tvorí podiel výdavkov na potraviny takmer 28,9 % a spolu s výdavkami na bývanie pohltí až 60 % domáceho rozpočtu.

T a b u ľ k a 4

Výdavky domácností dôchodcov na potraviny a nealkoholické nápoje podľa vekových kohort v rokoch 2007 – 2012

Ukazovateľ	Rok	Domácnosti dôchodcov s prednostom vo veku	
		60 – 74 rokov	75+ rokov
Výdavky na potraviny a nealkoholické nápoje (eur)	2007	922	907
	2012	1 084	1 051
Index nominálneho rastu	2007 – 2012	117,5	115,9
Index reálneho rastu	2007 – 2012	98,4	97,4
Podiel výdavkov na potraviny a nealkoholické nápoje na celkových spotrebných výdavkoch (%)	2007	26,3	28,3
	2012	26,5	28,9

Prameň: ŠÚ SR (2013); vlastné výpočty.

Kľúčovú položku v štruktúre výdavkov domácností dôchodcov tvoria náklady na bývanie (nájomné, voda, elektrina, plyn, iné palivá a bežná údržba domu). Ich podiel v domácnostiach dôchodcov tvoril v roku 2012 až 31,4 % (v domácnostiach zamestnancov to bolo 22,1 %) celkových výdavkov domácností. Najvyšší podiel v uvedenej kategórii tvoria energie (elektrina, plyn a iné palivá), ktoré predstavujú až 70 % výdavkov na bývanie domácností dôchodcov. V hodnotení

dynamiky výdavkov za bývanie v skúmanom šesťročnom období sa stáva kritickou položkou nájomné, ktorého rast v oboch typoch domácností dosiahol 180 %. V priemere na jedného člena domácnosti je väčšina nákladov na bývanie vyššia v domácnostiach dôchodcov než v domácnostiach zamestnancov, čo je dané nižším počtom členov seniorských domácností (jedno- a dvojčlenné domácnosti).

T a b u ľ k a 5

Porovnanie výdavkov na bývanie v domácnostiach dôchodcov a zamestnancov v rokoch 2007 – 2012

Štruktúra výdavkov na bývanie	Domácnosti zamestnancov				Domácnosti dôchodcov			
	2007		2012		2007		2012	
	abs.	%	abs.	%	abs.	%	abs.	%
Celkové výdavky na bývanie na osobu a rok	668.26	100	727.16	100	1 001.38	100	1 124.14	100
v tom nájomné	71.33	10.67	132.49	18.22	78.12	7.8	139.98	12.45
v tom energie	458.02	68.54	459.71	63.22	731.5	73.05	777.43	69.16
v tom pravidelná údržba a ostatné služby	138.91	20.79	134.96	18.56	191.76	19.15	206.73	18.39

Prameň: ŠÚ SR (2007 – 2012); vlastné výpočty.

Kritický je podiel výdavkov na bývanie vo vekovej kohorte 75+, kde náklady bývania odčerpajú celú jednu tretinu rozpočtu domácností.

T a b u ľ k a 6

Výdavky domácností dôchodcov na bývanie, vodu, elektrinu a plyn podľa vekových kohort v rokoch 2007 – 2012

Ukazovateľ	Rok	Domácnosti dôchodcov s prednostom vo veku	
		60 – 74 rokov	75+ rokov
Výdavky na bývanie, vodu, elektrinu, plyn a iné palivá (eur)	2007	1 007	1 041
	2012	1 013	1 208
Index nominálneho rastu	2007 – 2012	110.5	116.04
Index reálneho rastu	2007 – 2012	89.2	93.6
Podiel výdavkov na bývanie, vodu, elektrinu, plyn a iné palivá na celkových spotrebných výdavkoch (%)	2007	28.7	32.4
	2012	26.2	32.3

Prameň: ŠÚ SR (2013); vlastné výpočty.

Najvyššiu dynamiku rastu v štruktúre spotrebných výdavkov dôchodcov vykazujú opakovane v celom analyzovanom období výdavky na zdravie. Zvyšovanie doplatkov za lieky a zdravotné pomôcky sa prejavilo v nominálnom raste vo výške 150,12 %, čím sa táto spotrebná kategória stala kritickou výdavkovou kategóriou dôchodcov. V porovnaní s domácnosťami zamestnancov boli v roku 2012 výdavky dôchodcovských domácností na zdravie v absolútnom i relatívnom vyjadrení o 100 % vyššie (102,43 eur vs. 218,57 eur a 2,6 % vs. 5,3 %).

Pri výdavkoch na zdravie tvoria takmer 86 % výdavky za lieky. S vekom sa zvyšuje výskyt väčšiny chronických ochorení, ochorení pohybového aparátu, cievneho systému a pod., pričom s rastúcim vekom seniori užívajú viac a nákladnejších liekov. Obmedzenie pohybového aparátu vedie k zvyšovaniu podielu výdavkov na sociálnu pomoc a starostlivosť (sociálne stravovanie, dovoz stravy do bytu, osobná asistencia, pomoc pri zabezpečení chodu domácnosti). Podobne ako pri výdavkoch na potraviny a bývanie, aj pri výdavkoch na zdravie dochádza k výraznému nárastu ich podielu s pribúdajúcim vekom, čo dokumentuje analýza podľa vekových kohort dôchodcov vo veku 60 – 74 rokov a 75 a viac rokov.

T a b u ľ k a 7

Výdavky domácností dôchodcov na zdravie podľa vekových kohort v rokoch 2007 – 2012

Ukazovateľ	Rok	Domácnosti dôchodcov s prednostom vo veku	
		60 – 74 rokov	75+ rokov
Výdavky na zdravie na osobu a rok (eur)	2007	157	161
	2012	186	249
Index nominálneho rastu	2007 – 2012	118.5	154.6
Index reálneho rastu	2007 – 2012	97.7	121.8
Podiel výdavkov na zdravie na celkových spotrebných výdavkoch (%)	2007	4.5	5
	2012	4.9	6.1

Prameň: ŠÚ SR (2013); vlastné výpočty.

Na životnú úroveň domácností dôchodcov možno usudzovať aj podľa výdavkov na voľnočasové aktivity (rekreácia, kultúra, šport), resp. na stravovacie a ubytovacie služby. Aj keď absolútne výdavky na uvedené položky boli v domácnostiach zamestnancov vyššie o 185,06 eur, v sledovanom období rástol ich podiel nielen v domácnostiach zamestnancov, ale aj v domácnostiach dôchodcov. Práve spotrebné kategórie voľnočasových aktivít patrili v období 2007 – 2012 v domácnostiach dôchodcov medzi výdavkové kategórie s vyššou dynamikou tak nominálneho, ako aj reálneho rastu, čo môže naznačovať zmeny v správaní dôchodcov, vyvolané hlavne skupinami mladších seniorov, ktorí vstúpili do dôchodku v posledných rokoch.

Nízka absolútna výška, resp. zníženie spotrebných výdavkov na niektoré tovary a služby neznamená ešte zníženie životnej úrovne seniorov. Dôchodcom odpadajú výdavky bezprostredne súvisiace so zamestnaním, čo ovplyvňuje výšku spotreby v kategóriách dopravy, vzdelávania, odevov a obuvi. Vykazujú aj vyššiu úroveň akumulácie majetku dlhodobej spotreby, v dôsledku čoho vykazujú nízke výdavky na zabezpečenie bývania. Často dochádza k znižovaniu nárokov a posunu priorít samotných seniorov v podobe menšieho vplyvu tlaku okolia a prestíže.

T a b u ľ k a 8

Porovnanie výdavkov na voľnočasové aktivity v domácnostiach dôchodcov a zamestnancov v rokoch 2007 a 2012

Spotrebné výdavky na osobu a rok (eur)	Domácnosti zamestnancov				Domácnosti dôchodcov			
	abs.		%		abs.		%	
	2007	2012	nominálny rast	reálny rast	2007	2012	nominálny rast	reálny rast
Rekreácia a kultúra	259.04	275.79	106.47	104.03	198.85	259.11	130.30	123.27
Hotely, kaviarne a reštaurácie	213.99	260.03	121.51	102.41	63.92	91.65	143.38	120.18

Prameň: ŠÚ SR (2007 – 2012); vlastné výpočty.

Z hľadiska špecifík spotrebných výdavkov je pre domácnosti dôchodcov príznačná saturácia predmetmi dlhodobej spotreby a nižší predpoklad významnejších investícií do bývania. Tým sa vytvára priestor pre nové tovary a služby, ako napr. mobilné telefóny, internet a pod.

5. Analýza predpokladov Modiglianého hypotézy životného cyklu v spotrebnom správaní domácností dôchodcov na Slovensku

Základná hypotéza životného cyklu Modiglianého obsahovala predpoklad o relatívnej nezávislosti úrovne spotreby v jednotlivých etapách životného cyklu od aktuálnej úrovne príjmu v konkrétnej etape.

Na overenie uvedeného predpokladu v spotrebe dôchodcov zistíme závislosť medzi aktuálnou spotrebou a časovým radom peňažných príjmov. Meranie závislosti sme uskutočnili na očistených kvartálnych dátach čistých peňažných príjmov a celkových spotrebných výdavkov domácností dôchodcov. Tým špecifikujeme, ktoré z posunutí príjmu má najtesnejší vzťah so spotrebnými výdavkami v bežnom období.

T a b u ľ k a 9

Závislosť medzi spotrebou a peňažnými príjmami z rôznych období

Veľkosť posunu (kvartál)	Korelačný koeficient	Veľkosť posunu (kvartál)	Korelačný koeficient	Veľkosť posunu (kvartál)	Korelačný koeficient
1	0.9768	5	0.9503	9	0.9065
2	0.9739	6	0.9401	10	0.8723
3	0.9628	7	0.9299	11	0.8354
4	0.9680	8	0.9331	12	0.8541

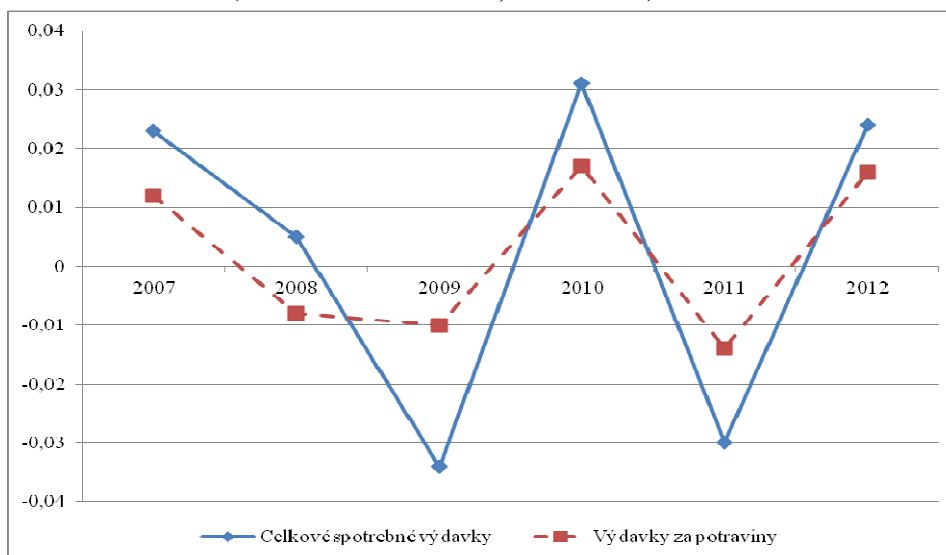
Prameň: TNS Slovakia (2005 – 2012); ŠÚ SR (2007 – 2012); vlastné výpočty.

Z tabuľky 9 je zrejmé, že najtesnejší vzťah k aktuálnej bežnej spotrebe má posun o jeden kvartál. Vyššie hodnoty závislosti spotreby a dôchodku možno pozorovať vždy s ročným posunom, s rastúcou časovou osou však klesajú. Uvedené výsledky odporujú Modiglianiami teórii a potvrdzujú, že spotrebné výdavky závisia od aktuálneho dôchodku.

Na posúdenie predpokladu Modiglianiami hypotézy o rovnomernom vývoji spotreby zistíme fluktuáciu výdavkov za potraviny a celkových spotrebných výdavkov okolo ich trendu.

Graf 4

Fluktuácia celkových spotrebných výdavkov a výdavkov na potraviny okolo ich dlhodobého trendu (domácnosti dôchodcov; 2007 – 2012)



Prameň: ŠÚ SR (2007 – 2012); vlastné výpočty.

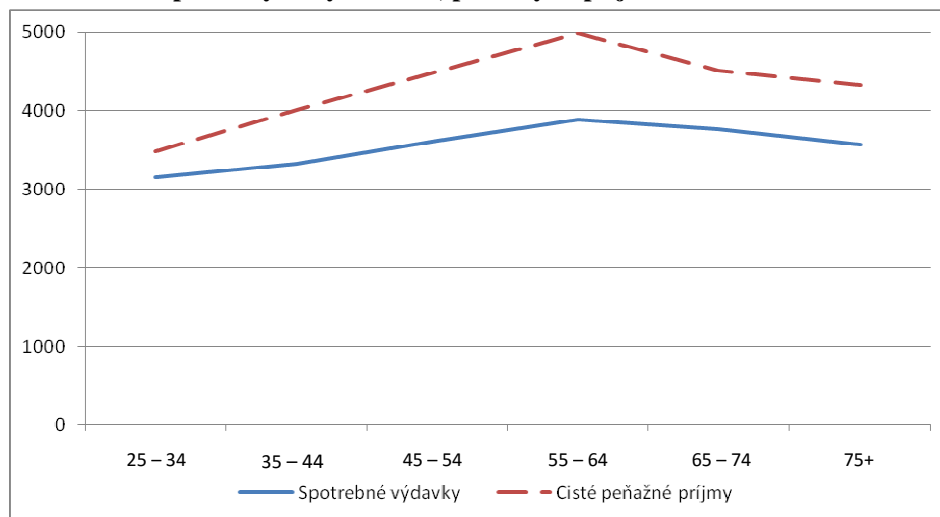
Ako je z grafu 4 zrejmé, vývoj časového radu odchýlok od trendu pri výdavkoch za potraviny a od celkovej spotreby dôchodcov nie je v jednotlivých časových intervaloch zhodný. Menšie odchýlky od trendu pri výdavkoch za potraviny potvrdzujú obmedzené možnosti dôchodcov redukovať ich spotrebu tak výrazne ako pri iných spotrebných kategóriách a dokumentujú ich nízku príjmovú elasticitu.

Skúmanie vzájomnej závislosti výdavkov za potraviny a celkových spotrebných výdavkov domácností dôchodcov naznačilo priemernú závislosť medzi posudzovanými kategóriami s hodnotou koeficientu korelácie 0,64, kde ale p-hodnota 0,3853 vypovedá o štatistickej nevýznamnosti, čo môže byť spôsobené malým rozsahom dát v časovom rade.

Vzťah medzi spotrebnými výdavkami a peňažnými príjmami v závislosti od veku prednostu domácnosti znázorňuje graf 5.

G r a f 5

Vzťah medzi spotrebnými výdavkami, peňažnými príjmami a vekom



Prameň: Vlastné výpočty.

V prípade platnosti Modiglianého hypotézy životného cyklu by mladí ľudia spotrebúvali viac než zarobia, ľudia v strednom veku by spotrebúvali menej, než je ich príjem, a seniори/dôchodcovia by opäť spotrebúvali viac, než je ich dôchodok. Navyše, Modiglianého hypotéza predpokladala, že spotreba je relatívne stabilná veličina v porovnaní s vývojom disponibilného príjmu. Je teda zrejmé, že Modiglianého teória v podmienkach našich dôchodcovských domácností neplatí, pretože spotrebné výdavky sú v každom veku modifikované podľa aktuálneho príjmu a vykazujú významné odchýlky od trendu.

Záver

Analýza spotrebiteľského správania domácností dôchodcov v rokoch 2007 – 2012 umožňuje formulovať niekoľko významných záverov. Prvý pozoruhodný poznatok sa týka poklesu podielu spotrebných výdavkov na celkovom príjme dôchodcov. V celom sledovanom období dochádza k znižovaniu spotrebných výdavkov na celkovom disponibilnom príjme, k uskromňovaniu sa v spotrebe a k odkladaniu použitia prostriedkov. To na jednej strane súvisí s obavou seniorov z budúcnosti, avšak na strane druhej vytvára priestor pre ponuku tovarov a služieb zmierňujúcich problémy starnutia.

Ako kategórie s najväčšou váhou na celkovej spotrebe dôchodcov boli identifikované kategórie uspokojujúce základné životné potreby: potraviny a nealkoholické nápoje a bývanie (bývanie, voda, elektrina, plyn a iné palivá). Ich podiel na celkových výdavkoch dôchodcovských domácností v roku 2012 predstavoval 54,0 %.

Z výskumu vyplynul dôležitý záver o pozitívnej korelácii medzi vekom a rastom podielu spotrebných výdavkov na základné životné potreby. Zvyšovanie podielu výdavkov na potraviny a bývanie s rastúcim vekom bolo dokumentované parciálnou analýzou na kohortách dôchodcov vo veku 60 – 74 rokov a 75 a viac rokov. Analýza vekových kohort odhalila v sledovanom období významný rozdiel, ktorý vyplýva z rozdielnej úrovne príjmov a možností spotreby najstarších seniorov v porovnaní so seniormi najmladších vekových kategórií. U starodôchodcov sa totiž vo výške dôchodku nepremieta ich profesionálny status (vzhľadom na mzdový systém existujúci za socializmu), ktorý determinuje nielen výšku dôchodku, ale aj príležitosti k úsporám. To pochopiteľne zapríčiňuje rozdiely vo výške a štruktúre spotreby oboch kategórií dôchodcov. Starodôchodcovia s nízkymi dôchodkami vydávajú vyšší podiel celkových spotrebných výdavkov na zabezpečenie základných životných potrieb než mladšie kohorty dôchodcov s vyššími dôchodkami.

S postupujúcim vekom sa štruktúra spotreby mení aj vplyvom zdravotného stavu seniorov. S rastúcim vekom sa zvyšuje závislosť od služieb sociálnej starostlivosti (dovoz stravy do bytu, pomoc pri zabezpečení chodu domácnosti, asistenčné služby) a rastú výdavky na zdravie, čo dokumentuje analýza podľa vekových kohort dôchodcov. Výdavky na zdravie dôchodcov vykazujú v období 2007 – 2012 v porovnaní s ostatnými spotrebnými kategóriami najvyšší index rastu.

Treba zdôrazniť, že samotné zníženie spotrebných výdavkov v domácnostiach dôchodcov nemusí vždy znamenať rovnaký pokles úžitku. Napríklad nízky podiel výdavkov na dopravu je ovplyvnený (okrem obmedzenia funkčných schopností s postupujúcim vekom) aj zľavami poskytovanými dôchodcom vo verejnej doprave. Podobne v kategórii vzdelanie sú viaceré vzdelávacie kurzy pre seniorov bezplatné, prípadne sú poplatky symbolické (napr. poplatky za štúdium na univerzite tretieho veku).

Seniorom odpadajú výdavky na nákladnejšie oblečenie v zamestnaní a iné výdavky vyvolané a súvisiace so zamestnaním. Viac voľného času umožňuje seniorom nakupovať efektívnejšie a lacnejšie, resp. venovať viac času vlastnej (lacnejšej) výrobe potravín. Niektoré odhady tvrdia, že seniori potrebujú v porovnaní s neseniami menší príjem na udržanie porovnateľnej životnej úrovne (Atchley, 1988).

Prognóza rastu obyvateľstva predpokladá, že najzávažnejšou črtou budúcich zmien vo vekovej štruktúre obyvateľstva bude nárast podielu skupiny vo veku 60 rokov a viac, a osobitne nárast podielu veľmi starých osôb vo veku 80+ (z 3 % na 8 % v rokoch 2012 – 2050). Súvisiacim trendom s procesom starnutia sú zmeny v počte a veľkosti domácností. Veľkosť, rozmanitosť problémov a heterogenita tohto segmentu bude v nasledujúcich rokoch vyžadovať zvýšenú pozornosť a intenzívny výskum ako bázu na formovanie sociálnej politiky štátu.

Literatúra

- AGUIAR, M. – HURST, E. (2007): Lifecycle Prices and Lifecycle Production. *American Economic Review*, 97, č. 5, s. 1533 – 1559.
- AGUIAR, M. – HURST, E. (2005): Consumption vs Expenditure. *Journal of Political Economy*, 113, č. 5, s. 919 – 948.
- ATTANASIO, O. – BANKS, J. – WAKEFIELD, M. (2004): Effectiveness of Tax Incentives to Boost Retirement Savings: Theoretical Motivation and Empirical Evidence. *OECD Economic Studies*, 39, č. 2, s. 145 – 172.
- BALÁŽ, V. (2009): Strieborná ekonomika I. časť. Ako sa zmení štruktúra spotreby tovarov a služieb. Dostupné na: <<http://www.servis.sk/strieborna-ekonomika/>>.
- BANKS, J. – BLUNDELL, R. – TANNER, S. (1998): Is there a Retirement Savings Puzzle? *American Economic Review*, 88, č. 4, s. 769 – 788.
- BATTISTIN, E. – BRUGIAVINI, A. – RETTORE, E. – WEBER, G. (2006): How Large is the Retirement Consumption Drop in Italy? [Working Paper.] Dostupné na: <http://www.entelugieinaudi.it/pdf/Seminari/Econometria/S_20061123.pdf>.
- BECKER, G. S. (1965): A Theory of the Allocation of Time. *The Economic Journal*, 75, č. 299, s. 493 – 517. Dostupné na: <<http://www.jstor.org/stable/2228949>>.
- BENARTZI, S. – THALER, R. (2007): Naive Diversification Strategies in Defined Contribution Saving Plans. *The American Economic Review*, 91, č. 1, s. 79 – 91.
- BEZNOSKA, M. – STEINER, V. (2012): Does Consumption Decline at Retirement? Evidence from Repeated Cross-Section Data for Germany. [Discussion Paper 1220.] Berlin: Deutsches Institut für Wirtschaftsforschung.
- BERNHEIM, B. – SKINNER, J. – WEINBERG, S. (2001): What Accounts for the Variation in Retirement Wealth among U.S. Households? *American Economic Review*, 91, č. 4, s. 832 – 857.
- DRESCHER, L. – ROOSEN, J. (2010): An Analysis of the Retirement-consumption Puzzle for Food-at-home and Away-from-home Expenditures in Germany. [Working Paper.] Dostupné na: <http://ageconsearch.umn.edu/bitstream/116441/2/P1-1_Drescher_Roosen.pdf>.
- FISHER, J. – JOHNSON, D. – MARCHAND, J. – SMELDING, T. – TORREY, B. (2005): The Retirement Consumption Conundrum: Evidence from a Consumption Survey. [Working Paper.] Chestnut Hill, MA: Boston College, Center for Retirement Research. Dostupné na: <http://www.escholarship.bc.edu/retirement_papers/109>.
- FRIEDMAN, M. (2008): *Theory of the Consumption Function*. Princeton, NJ: Princeton University Press. ISBN 978-0691-1388-62.
- HURST, E. (2007): Consumption in Retirement: Recent Developments. [Working Papers 4/2008.] Chestnut Hill, MA: Boston College: Center for Retirement Research.
- HURST, E. (2006): Grasshoppers, Ants and Pre-Retirement Wealth: A Test of Permanent Income Consumers. [NBER Working Paper 10098.] Dostupné na: <http://faculty.chicagobooth.edu/erik.hurst/research/grasshopper_march2006.pdf>.

- INFOSTAT (2012): Prognóza vývoja obyvateľstva SR do roku 2050. Bratislava: INFOSTAT – Inštitút informatiky a štatistiky.
- LESÁKOVÁ, D. (2012): Vplyv veku na nákupné správanie seniorov. *Studia commercialia Bratislavensia*, 5, č. 2.
- LUNDBERG, S. – STARTZ, R. – STILLMAN, S. (2003): The Retirement Consumption Puzzle: A Marital Bargaining Approach. *Journal of Public Economics*, 87, č. 5 – 6, s. 1199 – 1218.
- MODIGLIANI, F. – BRUMBERG, R. (1954): Utility Analysis and the Consumption Function: An Interpretation of the Cross Section Data. In: KURIHARA, K. (ed.): *Post-Keynesian Economics*. New Brunswick: Rutgers University Press, s. 388 – 436.
- MOSCHIS, G. P. (2006): Life Stages of the Mature Market. *American Demographics*, 28, September, s. 44 – 49.
- SCHOLZ, J. K. – ANANTH, S. – SURACHAI, K. (2006): Are Americans Saving „Optimally“ for Retirement? *Journal of Political Economy*, 114, č. 4, s. 607 – 643.
- SCHWERDT, G. (2005): Why Does Consumption Fall at Retirement? Evidence from Germany. *Economic Letters*, 89, č. 1, s. 300 – 305.
- SMITH, S. (2006): The Retirement Consumption Puzzle and Involuntary Early Retirement: Evidence from the British Household Panel Survey. *The Economic Journal*, 116, March, s. 130 – 148.
- ŠÚ SR (2008a): Príjmy, výdavky a spotreba súkromných domácností SR 2008. Bratislava: Štatistický úrad SR, 2009, 2008, kód 600-0117/2009. Dostupné na: <http://portal.statistics.sk/files/publikacia_2008.pdf>.
- ŠÚ SR (2008b): Príjmy, výdavky a spotreba súkromných domácností SR 2007. Bratislava: Štatistický úrad SR, kód 900-0078/2012 Dostupné na: <<http://portal.statistics.sk/showdoc.do?docid=13707>>.
- ŠÚ SR (2008c): Zisťovanie o príjmoch a životných podmienkach domácností v SR. EU SILC 2007. Bratislava: Štatistický úrad SR. Dostupné na: <<http://portal.statistics.sk/showdoc.do?docid=15293>>.
- ŠÚ SR (2010): Príjmy, výdavky a spotreba súkromných domácností SR 2009. Bratislava: Štatistický úrad SR, 2010, kód 600-0115/2010. Dostupné na: <http://portal.statistics.sk/files/Sekcie/sek_600/Socialne_statistiky/Rodinne_ucty/ru_publikacia_2009.pdf>.
- ŠÚ SR (2011): Príjmy, výdavky a spotreba súkromných domácností SR 2010. Bratislava: Štatistický úrad SR, 2011, kód 900-0122/2011. Dostupné na: <http://portal.statistics.sk/files/ru_publikacia_2010.pdf>.
- ŠÚ SR (2012a): Obyvateľstvo Slovenskej republiky v kontexte Európskeho roku aktívneho starnutia. Bratislava: Štatistický úrad SR, 2012, kód 900-0093/2012.
- ŠÚ SR (2012b): Príjmy, výdavky a spotreba súkromných domácností SR 2011. Bratislava: Štatistický úrad SR, 2012, kód 900-0078/2012. Dostupné na: <http://portal.statistics.sk/files/ru_publikacia_2011.pdf>.
- ŠÚ SR (2012c): Trendy sociálneho vývoja v Slovenskej republike. Bratislava: Štatistický úrad SR, 2012, kód 900-0081/2012.
- ŠÚ SR (2012d): Zisťovanie o príjmoch a životných podmienkach domácností v SR. EU SILC 2011. Štatistický úrad SR, 2012, kód 900-0128/2012. Dostupné na: <http://portal.statistics.sk/files/Sekcie/sek_600/Socialne_statistiky/SILC/SILC_2011a.pdf>.
- ŠÚ SR (2013): Trendy sociálneho vývoja v Slovenskej republike. Bratislava: Štatistický úrad SR, 2013, kód 900-0093/2013.
- ZAJÍČKOVÁ, D. – VLACH, J. – SEVEROVÁ, S. (2010): *Struktura spotřeby domácností v letech 2004 – 2008, sociálně-ekonomické souvislosti na začátku 21. století*. Praha: VÚPSV. ISBN 978-80-7416-082-0.